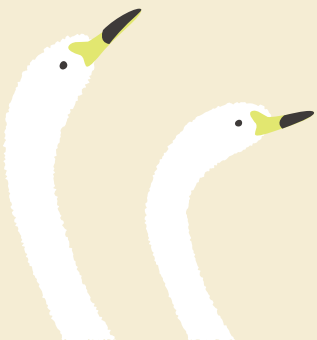


ひら  
らない  
暮らし  
*Live in Hiranai*



平内町

# 暮らしの情報

Living Information

## 町の情報

人口 10,572人  
世帯数 4,882世帯  
面積 217.09km<sup>2</sup>  
※令和3年4月1日現在

## 気象情報

平均気温 10.7°C  
(8月23.5°C、1月-0.9°C)  
合計降水量 1350.7mm  
積雪日数 119.5日

※気象庁HPより観測所がある青森市のデータを参照

## 交通情報

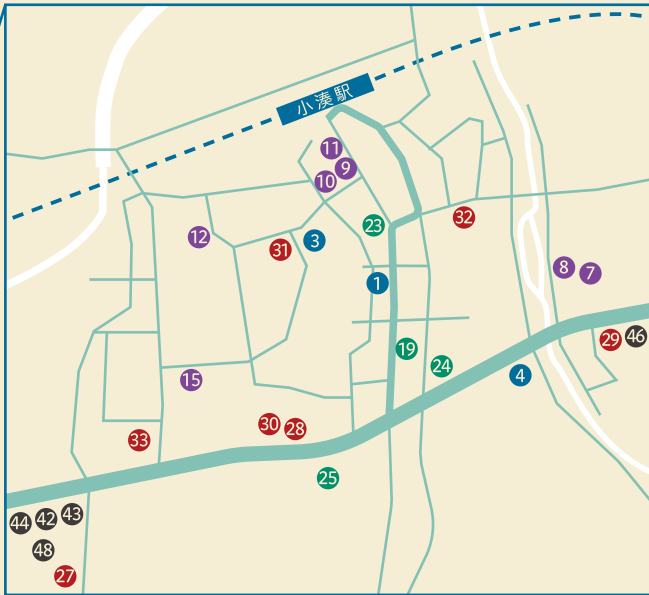
バス 町民バス:7路線  
路線バス:2路線  
鉄道 青い森鉄道:4駅  
(青森方面20便、野辺地方面20便)

## 町のシンボル

- 養殖ホタテ(特産品)
- 初代高橋竹山(津軽三味線奏者)
- 夜越山森林公園
- 浅所海岸(ハクチョウ渡来地)
- 椿山(ツバキ自生北限地帯)
- 椿山海岸(日本の渚百選)

## 行事・イベント

- ひらないの春まつり(5月)
- 夜越山クロスカントリー大会(5月)
- ひらない夏まつり(8月)
- ひらない敬老まつり(9月)
- ほたての祭典(9月)
- ひらない秋まつり(10月)
- 夏泊半島ブルーロードライド(10月)
- 町民スキー大会(2月)
- 白鳥まつり(2月)
- 夜越山洋ランまつり(3月)



## 行政施設

- 1 平内町役場
- 2 平内消防署
- 3 まちなかオフィス
- 4 平内交番
- 5 清水川駐在所
- 6 山口駐在所

## 教育・文化施設

- 7 平内町立山村開発センター
- 8 平内町立体育館
- 9 平内町勤労青少年ホーム
- 10 平内町立図書館
- 11 平内町歴史民俗資料館
- 12 小湊小学校
- 13 山口小学校
- 14 東小学校
- 15 小湊中学校
- 16 西平内中学校
- 17 東平内中学校
- 18 松風塾高等学校

## 郵便・金融施設

- 19 小湊郵便局
- 20 清水川郵便局
- 21 東田沢郵便局
- 22 西平内郵便局
- 23 青森銀行小湊支店
- 24 みちのく銀行小湊支店
- 25 青森農業協同組合平内支店
- 26 平内町漁業協同組合

## 医療施設

- 27 平内中央病院
- 28 ひさち内科クリニック
- 29 たざわクリニック
- 30 まさいく整形外科
- 31 平内ミナトヤ歯科医院
- 32 平内歯科クリニック
- 33 高谷歯科

## 観光・娯楽施設

- 34 大島
- 35 椿山海岸
- 36 浅所海岸
- 37 夜越山森林公園
- サボテン園・洋ラン園
- スキー場
- よごしやま温泉
- オートキャンプ場
- ケビンハウス
- ふれあいパーク広場
- 38 B&G海洋センター
- 39 藩境塚
- 40 ほたて広場
- 41 ひらないまるごとグルメ館

## 買い物施設

- 42 マックスバリュ平内店
- 43 サンデー平内店
- 44 ツルハドラッグ平内店
- 45 ヤマザキショップハマダ
- 46 ローソン平内小湊店
- 47 ローソン平内藤沢店
- 48 ファミリーマート平内小湊店
- 49 ファミリーマート平内口広店
- 50 オレンジハート平内中野店



# 平内町について

平内町(ひらないまち)は、青森県のほぼ中央に位置し、陸奥湾に突出した夏泊半島をはじめとする、美しい海と山に囲まれた自然豊かなまちです。養殖ホタテの生産量が日本一を誇り、「ホタテの町」として知られております。

また、津軽三味線を芸術として高め、国際的にも有名な「初代高橋竹山」が生まれ育った土地でもあります。

夏泊半島その他、ハクチョウの渡来地である浅所海岸や夜越山スキー場など自然を活かしたレジャー・観光施設が多く、田舎ならではの人のあたたかさや地域住民の交流も盛んなまちです。

そんな平内町であなたにぴったりの暮らしを探してみませんか。

About Hiranai





# 子育て

## 03 奨学金貸付制度

経済的理由により大学等への就学が困難な者に対して無利子の奨学金を貸し付けています。

### 補助・支援内容

- 奨学金の額は月額3万円、4万円、5万円から選択
- 貸与期間は在学する学校の正規の就学期間

※返還は卒業した月の1年後から受給期間の2倍の月数で返還

☎ 学校教育課 017-755-2565

## 06 こみなと放課後児童クラブ (小湊小学校内)

保護者が労働等により昼間家庭にいない児童(小湊小学校に在籍する1~4年生)に対し、遊びや生活の場を与えるため、放課後児童クラブを設置しています。

### 補助・支援内容

- 平日の放課後の14:00~18:00
- 土曜日、夏・冬・春休みは8:00~18:00

※スポーツ安全保険料のみ自己負担(年額800円)

※学校行事等に応じて弾力的に開所

☎ 福祉介護課 017-755-2114

## 01 保育料無償化

保育所等に通う児童の保育料が「完全無償化」となります。また、保護者負担となっている副食費についても補助します。

### 補助・支援内容

- 0歳~5歳までの支給認定を受けた児童の利用者負担額を無償化
- 副食費のうち月4,500円を上限として補助

☎ 福祉介護課 017-755-2114

## 04 地域子育て支援センター (東和保育園内)

親子で遊ぶ場や、子育てに関するいろいろな情報を提供し、子育てをしている方の支援を行うため、地域子育て支援センターを設置しています。

### 補助・支援内容

- 電話相談、来園相談
- 一時預かり保育 **自己負担あり**
- 絵本サークル、ワークショップなどを毎月開催

☎ 福祉介護課 017-755-2114

## 07 放課後子ども教室

東小学校、山口小学校に在籍する児童を対象として、放課後に学習や軽スポーツ、文化活動、地域住民との交流活動を実施しています。

### 補助・支援内容

- 東小学校、山口小学校  
水曜日を除く平日の14:00~17:00  
(夏・冬休みの開設なし)
- ひらなすこやか教室(旧茂浦小学校)  
平日の14:00~18:00  
(夏・冬休みの開設あり)

※スポーツ安全保険料のみ自己負担(年額800円)

☎ 生涯学習課 017-755-2565

## 02 就学援助費補助金

経済的に義務教育学校への就学が困難と認められる児童及び生徒の保護者に対し、必要な援助を実施しています。

### 補助・支援内容

認定となった児童・生徒に学用品費、通学用品費、修学旅行費などの費用を援助

☎ 学校教育課 017-755-2565

## 05 子育て世代包括支援センター (おひさまひらなす)

保健師や助産師が妊産婦に対し、妊娠期から子育て期に必要な情報の提供や心身への直接的ケア等、専門的な支援を実施しています。

### 補助・支援内容

- すこやかマタニティサークル  
…助産師による講話や母親同士の交流の場 **参加費無料 当日参加可**

### ● マンマケア

…助産師による乳房ケアや骨盤体操、育児への助言等 **参加費無料 完全予約制**

### ● 産後宿泊ケア

…産院での専門的なケア  
(1泊2日5,000円、最大6泊まで宿泊可)

☎ 健康増進課 017-718-0019

## 08 ブックスタート事業

幼少期から図書に親しんでもらうため、平内町で生まれた乳幼児に絵本をプレゼントしています。

### 補助・支援内容

- 町が無料で行う3~5か月児の集団健診時に絵本セットを配布

☎ 生涯学習課 017-755-2138

## 青森圏域の1か月の消費支出 (2人以上の世帯)

|           |         |           |         |
|-----------|---------|-----------|---------|
| ● 食料      | 75,466円 | 🚗 交通      | 3,007円  |
| 🏠 住居      | 12,753円 | 🚗 自動車等関係費 | 16,091円 |
| 🚰 光熱・水道   | 25,818円 | 📶 通信      | 14,507円 |
| 🛋 家具・家事用品 | 10,581円 | 🎓 教育      | 4,107円  |
| 👕 被服及び履物  | 6,711円  | 🎵 教養娯楽    | 18,795円 |
| 🏥 保健医療    | 10,921円 | 🌿 その他     | 45,294円 |

### 光熱・水道内訳

電気代 10,210円 他の光熱 4,886円  
ガス代 5,081円 上下水道料 5,641円

### 消費支出合計

244,051円



# 医療



## 03 ひらない健康ポイント事業

医療

対象となる健診等に参加することで健康ポイントを付与し、抽選により特典をプレゼントしています。

### 補助・支援内容

- 特定健診、健診結果説明会、メディコトリム教室への参加で健康ポイントを付与
- 応募は1ポイントにつき1回応募可
- 抽選により特典をプレゼント

健康増進課 017-718-0019

## 06 新生児聴覚スクリーニング検査費助成事業

医療

新生児が行う聴覚検査(新生児聴覚スクリーニング検査)に要した費用の全額を助成します。

### 補助・支援内容

初回検査と確認検査にかかった費用を全額助成

健康増進課 017-718-0019

## 01 乳幼児・子ども医療費給付事業

医療

0歳～18歳までの乳幼児・子どもを対象に医療機関受診の際の保険適用分の医療費を助成します。

### 補助・支援内容

- 保険診療内の一部負担金(2割又は3割)を給付

※保険適用外の費用は給付対象外

健康増進課 017-718-0019

## 04 メディコトリム教室

医療

生活習慣病の予防・改善などを目的とした運動・栄養講座を実施しています。

### 補助・支援内容

青少年ホームにおいて、医師による講話、健康運動指導士による運動講座、管理栄養士による栄養講座を開催

健康増進課 017-718-0019

## 07 子どもの健康診査

医療

子どもの病気等について早期に発見・治療し、発育の心配ごとや育児に関する相談・アドバイスを実施しています。

### 補助・支援内容

- 個別健診  
1歳の誕生日を迎える前の日まで小児科医にて2回健診を受診(無料)
- 集団健診  
医師による診察や保健師、管理栄養士による育児・栄養相談を実施  
(対象となる時期に応じて児童の保護者あてに個別通知)

健康増進課 017-718-0019

## 02 特定健診・がん検診事業

医療

特定健診・がん検診(集団検診のみ)をすべて無料で実施しています。

### 補助・支援内容

- 特定健診  
集団健診と個別健診を実施  
1人1回無料で受診可能
- がん検診  
集団検診ではすべてのがん検診が無料(個別検診では自己負担あり)

健康増進課 017-718-0019

## 05 予防接種助成事業

医療

町内の指定された医療機関(一部例外あり)で風しん、高齢者肺炎球菌、インフルエンザの予防接種を受けた際に費用の一部又は全額を助成します。

### 補助・支援内容

- 風しん予防接種  
(妊娠を希望する女性とそのパートナー)
- 高齢者肺炎球菌ワクチン予防接種  
(65歳以上)
- インフルエンザ予防接種  
(生後6か月～中学生、65歳以上)

健康増進課 017-718-0019

## 08 禁煙治療費助成事業

医療

町内の指定された医療機関の禁煙外来において、禁煙治療を実施した方に対し、治療費の一部を助成します。

### 補助・支援内容

治療費の2分の1を助成(上限1万円)  
※1年度内につき1人1回限りとする

健康増進課 017-718-0019



東青地域移住者の  
インタビュー動画を掲載中!

「いつまでも住み続けたい」  
東青地域づくりPR動画ポータルサイト  
<http://tosei-suki.pref.aomori.lg.jp/>



先輩移住者の  
インタビュー記事を掲載中!

ココロココロ 地方と都市を  
つなぐ・伝える

<https://cocolococo.jp/pickuparea/hiranai>



青森県内の企業情報や求人情報などをご紹介します

- 移住支援金の対象求人も掲載しています
- 交通費助成制度もあります

<https://aomori-job.jp/>



# 住まい

## 03 家賃補助金制度

町内の民間賃貸住宅に入居した方へ月額家賃の一部を補助します。

### 補助・支援内容

- 対象者が移住者の場合、月額最大3万円×12か月
  - 対象者が移住者以外の場合、月額最大2万円×12か月
- ※家賃のうち、月額2万円は自己負担あり

企画政策課 017-718-1325

## 06 町営住宅

住宅に困っている低所得者で一定の資格を有する者に対し、町が管理する町営住宅を低額な家賃で賃貸しています。

### 補助・支援内容

基本家賃は以下のとおり

- 藤沢団地：2DK(平屋)22,700円  
3LDK(2階建)28,800円
  - 清水川団地：2DK(平屋)16,500円  
3LDK(2階建)23,300円
- ※家賃は収入によって変動あり

地域整備課 017-755-2116

## 01 新築住宅建設補助金制度

新築住宅建設者へ建設費の一部を補助します。

### 補助・支援内容

- 対象者が移住者の場合、最大100万円(建設費の100分の6)
- 対象者が移住者以外の場合、最大50万円(建設費の100分の3)

企画政策課 017-718-1325

## 04 空き家等バンク制度

空き家等の売買、賃貸等を希望する所有者から申請を受けた物件情報を町のホームページなどを通して利用希望者に紹介しています。

### 補助・支援内容

- 登録事業者(宅地建物取引業者)が登録物件の売買又は賃貸の仲介
- 町と登録事業者(宅地建物取引業者)が登録物件の情報を周知
- 利用希望者に対し、物件案内を実施

企画政策課 017-718-1325

## 07 住宅リフォーム支援事業

住宅の増改築工事・リフォーム工事(町内に本社を有する法人又は町内に住所を有する個人業者に限る)を行う者に対し、工事費の一部を補助します。

### 補助・支援内容

- 最大20万円補助  
(リフォーム等工事に要する費用の10分の1に相当する額)

水産商工観光課 017-755-2118

## 02 中古住宅取得補助金制度

中古住宅取得者へ取得費の一部を補助します。

### 補助・支援内容

- 対象者が移住者の場合、最大50万円(取得費の10分の2)
- 対象者が移住者以外の場合、最大25万円(取得費の10分の1)

企画政策課 017-718-1325

## 05 空き家等取得改修等費用利子補給金制度

空き家等バンク制度において、金融機関等から融資を受けて空き家等の取得、改修又は解体を行う者に対し、利子の全部又は一部を補助します。

### 補助・支援内容

金融機関等と契約を締結した融資契約額に対し、以下の条件で利子を補給

- 融資契約額は500万円以内
- 利子補給率の上限は3%
- 利子補給期間は10年以内

企画政策課 017-718-1325

## 08 浄化槽整備事業

個人で設置した浄化槽への補助や町で維持管理を行う浄化槽を設置します。

### 補助・支援内容

- 個人設置型  
5人槽35万円、7人槽44万円、10人槽58万円を上限に補助
- 市町村設置型  
町で浄化槽を設置(使用料あり)

地域整備課 017-755-2116

| 種別  | 整備方法                                                            | 問合せ先                  |
|-----|-----------------------------------------------------------------|-----------------------|
| 上水道 | 使用開始7日前までに役場担当課にご連絡してください。                                      | 地域整備課 017-755-2116    |
| 下水道 | 下水道施設は地区によって異なります。浄化槽などの設置が必要となる場合もあるため、町ホームページや役場担当課にてご確認ください。 | 地域整備課 017-755-2116    |
| 電気  | 新たな回線利用や引き込みを行う場合、各自で手続きを行ってください。                               | 東北電力青森支店 017-742-2191 |
| ガス  | 町内はプロパンガスとなります。                                                 |                       |
| ごみ  | 町内では分別収集を実施しています。収集日は地区によって異なりますので、町ホームページや役場担当課にご連絡ください。       | 町民課 017-755-2113      |

# 仕事



## 03 農業次世代人材投資事業

仕事

次世代を担う新規農業者(原則50歳未満)に対して、就農直後の経営確立に資する資金を交付します。

### 補助・支援内容

最長で5年間に交付期間として、以下の要件で資金を交付

- 経営開始1~3年目までは1年につき150万円
- 経営開始4年目以降は1年につき120万円

農政課 017-755-2117

## 01 移住支援金

仕事

東京23区の在住者又は通勤者が要件に定められた就業又は起業を行った場合、移住支援金を交付します。

### 補助・支援内容

- 世帯での申請の場合は100万円
- 単身での申請の場合は60万円

企画政策課 017-718-1325

## 04 農業用ハウス設置等補助金

仕事

町内で野菜等の農作物を生産する農家がビニールハウスの新設又は改修経費の一部を補助します。

### 補助・支援内容

以下の要件で、補助対象経費の2分の1に相当する額を補助

- 新設の場合、1棟につき最大50万円
- 改修の場合、1棟につき最大15万円(設置後3年以上経過したものが対象)

農政課 017-755-2117

## 02 工場設置奨励事業

仕事

町や県の誘致により工場を新設する場合、要件に該当する企業に対し次の奨励金を交付します。

### 補助・支援内容

- 工場立地奨励金  
土地、家屋、償却資産の取得額及び土地造成費の合計の100分の3(限度額1,000万円)
- 雇用奨励金(3年間)  
地元雇用者10人を超える人数1人につき10万円(限度額500万円)

企画政策課 017-718-1325

## 05 担い手農家経営改善支援事業

仕事

大規模な農業経営を行っている農業者に米の出荷で使用するフレタンク、はかり、スケールシャッターの導入に要する経費を補助します。

### 補助・支援内容

フレタンク等の導入に要する経費の2分の1(上限50万円)

農政課 017-755-2117

# 暮らし



## 03 配食サービスの提供

暮らし

栄養状態の低下防止、要介護状態等の悪化防止が必要と認められる者に対し、配食サービスを実施しています。

### 補助・支援内容

1食につき

- おかずのみ 350円
- ご飯とおかず 400円

平内町地域包括支援センター(福祉介護課内) 017-755-2114

## 01 地域活動支援センターしらゆき

暮らし

障害者が地域で安心して生活していけるように、創造的活動や生産活動の機会を提供し、地域生活の支援を実施しています。

### 補助・支援内容

- 開所日は平日の8:45~14:30
- 作業内容は、ほたて養殖用ロープのピン付け、公園清掃、手芸作品づくりなど
- 作業工賃あり

福祉介護課 017-755-2114

## 04 ひらないカレッジ

暮らし

町民に趣味や生きがいをもって充実した生活を送ってもらうため、学びの機会と住民同士の交流機会となるよう、様々なテーマで年間を通した講座を開催しています。

### 補助・支援内容

話題の運動や趣味、町の歴史等に関する講座(年間13回程度)を開催

要事前申込

生涯学習課 017-755-2565

## 02 地域包括支援センター

暮らし

地域の高齢者や介護する家族の相談にのり、医療・保健・福祉等のサービスが適切に受けられるよう連絡、調整を実施しています。

### 補助・支援内容

介護における福祉用具や住宅、配食サービスその他日常生活における相談を実施

平内町地域包括支援センター(福祉介護課内) 017-755-2114

## 05 総合型スポーツクラブACE

暮らし

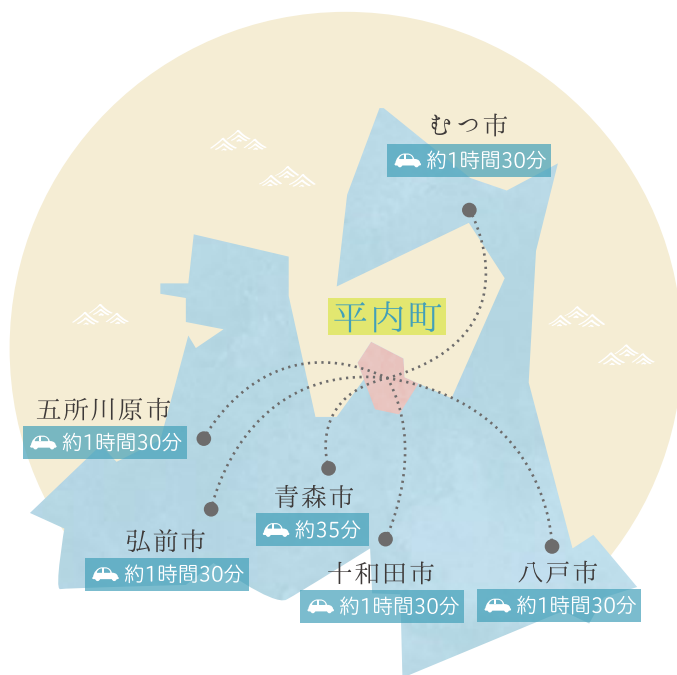
年間を通して活動するクラブや各種スポーツ教室、イベント等を開催しています。

### 補助・支援内容

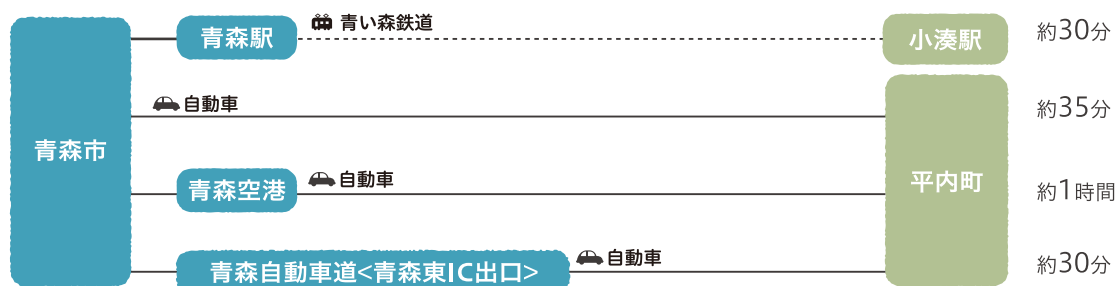
- スクール  
(会員年会費、スポーツ傷害保険料、クラブ月謝あり)  
キッズテニスクラブACE(幼児~中学生)、DanceダンスACE(小学生)、ACEジュニアバドミントンクラブ(小学生~一般)
- スポーツ教室  
(参加費500円/回 ※会員100円)  
陸上教室、スラックライン体験教室、スノーハイク体験教室 など

平内町総合型スポーツクラブACE(生涯学習課内) 017-755-2565

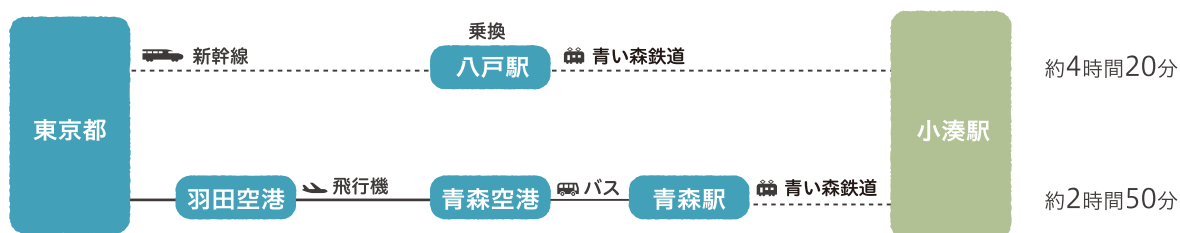
# 平内町へのアクセス



## ● 青森市方面から



## ● 東京方面から



## 移住に関するご相談は

平内町役場《企画政策課》  
 〒039-3393 青森県東津軽郡平内町大字小湊字小湊63  
 TEL:017-718-1325(直通) FAX:017-755-2145

平内町公式サイト  
<https://www.town.hiranai.aomori.jp>

