

# 広報ひらな い 5

令和3年



- 平内消防署開署式より -

# 対象年齢を拡充！健康づくりで豪華特典チャンス！ 令和3年度 ひらない健康ポイント事業



特定健診や職場健診、健診結果説明会などへ参加して応募すると、  
抽選で素敵な特典を受け取ることができます！参加して健康も特典もゲットしよう♪

## ■対象者

令和4年3月31日時点で**20歳以上**の平内町民の方

## ■参加項目

①特定健診などを受診（職場健診も可）

※特定健診には、令和4年3月31日時点で40歳の方が39歳で受けた健診のほか、後期高齢者医療加入の方が受けた健診や職場健診、20歳以上の方が任意で受けた健診なども含みます。

②町が実施する集団健診結果説明会に出席

③メディコトリム教室に参加

①～③のいずれかに参加すると応募できます。

参加項目①～③全てに参加すると1人最大3回まで応募可能です。

## ■実施期間

令和3年4月1日～令和4年1月31日

## ■応募方法

応募用紙に必要事項を記入のうえ、アンケートにお答えいただき、応募窓口へ持参または健康増進課へ郵送で応募してください。

※社会保険加入の方または職場健診などを受診した方は応募用紙に健診結果のコピーを添えて応募してください。

《応募窓口》健康増進課（郵送可）、集団健診会場、健診結果説明会会場、メディコトリム教室会場

## ■応募用紙設置場所

健康増進課窓口、町関連施設に設置してあります。町ホームページからダウンロードすることもできます。  
※特典等その他の詳細はポスターや町ホームページをご覧ください。

## 特 典

1等 商品券または旅行券  
10万円分  
(1名様)

2等 電気圧力鍋  
(3名様)

3等 グルメカタログギフト  
(5名様)

奨励賞 小湊商店会商品券500円分  
(200名様)

問 役場 健康増進課 TEL718-0019

## 令和2年度健康ポイント事業 1等特典の贈呈式を行いました！

3月17日(水)、町役場において、令和2年度健康ポイント事業で1等に当選された田村奨さんへ、船橋町長より「10万円分の商品券」の目録を贈呈しました。

田村さんは「6月に集団健診を受けて応募しました。まさか自分に当たるとは思わなかった。家族みんなで使いたい。また、健康であれば何でもできると思うので、これからも健康に気を付けて過ごしたい」と話していました。

残念ながら今回当選されなかった皆さま、事業に参加されなかった皆さまにおかれましては、令和3年度も対象年齢を拡充して事業を実施しますので、ぜひご参加ください。

※2等以下の当選者への特典の発送は完了しております。



▲1等に当選した田村さん(左)と船橋町長(右)

問 役場 健康増進課 TEL718-0019

## 令和3年度 管内小・中学校入学式挙行！

4月7日(水)、管内小・中学校で入学式が執り行われました。

このうち山口小学校(中屋久美子校長)では、男子8名、女子5名の新1年生が、流れる音楽に合わせて元気よく入場しました。

中屋校長からの「元気な挨拶をする、みんなと仲良くする、命を大切にする」との式辞の中でのお願いには、大きな声をそろえて復唱し、応えていました。

また、東平内中学校(田村琢哉校長)では、新入生が引き締まった面持ちで、在校生の間を歩いて入場しました。

田村校長は「中学生時代は人生の土台を作る時期。1枚の紙が千枚集まると分厚い書物になる。毎日の努力を大切にしてほしい。逆境から逃げずに、将来大きく伸びるための土台を作ってください」と式辞を述べました。

そして、新入生代表の江戸かれんさんは「中学生になることを楽しみにしてきました。将来の目標を達成できるよう、自分の力を精いっぱい発揮して、充実した生活を送りたいです」と誓いの言葉を述べました。

各校とも、新型コロナウイルス禍で来賓の出席を制限して行われましたが、天候に恵まれ、春の陽気の中で保護者や先生方に見守られながら、終始和やかな式となりました。



▲元気よく入場してきた山口小学校新入学児童



▲誓いのことばを述べた江戸かれんさん

### 【令和3年度新入学児童・生徒数】

小学校名	小湊小学校	42名	中学校名	小湊中学校	45名
	東小学校	7名		東平内中学校	15名
	山口小学校	13名		西平内中学校	11名
	計	62名		計	71名

## 園児がサケの稚魚10,000匹を放流しました！

4月7日(水)、平内中央保育園(植村禮子園長)の年長組園児11名が、清水川のさけますふ化場で12月に生まれたサケの稚魚約10,000匹を小湊川に放流しました。

同行事は、平内町漁業協同組合(三津谷廣明組合長)のご厚意により行われているもので、子どもたちに豊かな自然を育む魚を身近に感じてもらう春の恒例行事となっています。

晴れ渡った青空の下、平内町漁協職員の説明を聞いた後、園児たちは元気よく「大きくなって帰ってきてね」と声をかけながら、体長約5センチの稚魚を放流し、海へ向かって泳いでいく姿に「バイバーイ」と手を振っていました。放流した稚魚は3～5年後に成長して戻ってくる予定です。



▲サケの稚魚を放流する園児



## 菜園の季節がやってきます！

長く寒い冬もようやく終わり少しずつ暖かくなってきました。冬季間、たくさんの雪で覆われていたまちなかオフィスの菜園スペースもすっかり土があらわになり、いよいよ菜園シーズンスタートです！！



▲くわやフォークの使い方を勉強しました



▲強風対策には、ビニールで囲うとよいとアドバイスをいただき、実践してみました



▲畝をまっすぐ作ることがとても難しかったです。今年はまだもう少しうまくできると思います



▲なかなか大きくなかなかつたり、虫に喰われてしまうことも(涙)・・・

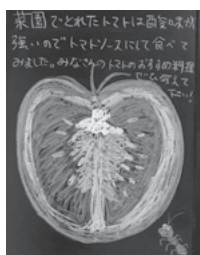
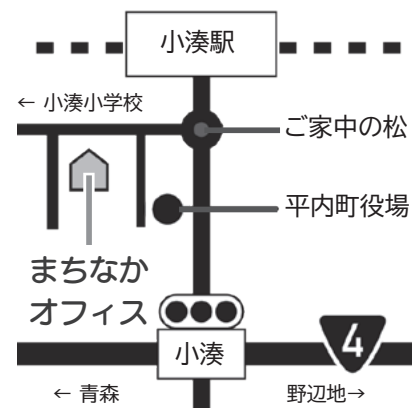
昨年始めた菜園づくりでは、まず、菜園の周りをレンガで囲んだり、土を入れて耕したり、道具の使い方を学んだりというところから始まりました。

苗を植えてからも、強風が当たり、苗が折れてしまったり、土の水はけが良くなかったりとうまくいかない部分もありましたが、町の方が手伝ってくれたり、アドバイスをくれたりと色々協力していただき、少量とはいえ、無事に収穫することができました。

また、菜園の様子を記録したいと思い、黒板に絵と文字を入れた『菜園日記』を始め、インスタグラムなどで発信しました。

今年も菜園での野菜づくりを行う予定で、昨年の反省を生かし、どのような作物を育てたらよいか、野菜選びや土づくりを少しずつ始めています。

## まちなかオフィスはこちらです



Instagramでは引き続き、#(ハッシュタグ)移住生活で、菜園の様子を発信していきますので、皆さんもぜひご覧ください。地方生活に興味のある方や移住をしてみたいと思っている方に向けても地方での暮らし情報をお伝えできればと思っています。

Instagram



Twitter





## ひとつのプランターとひとりの心がつながりやがて一本の道となる

### 一緒にお花を植えて『フラワーロード事業』に参加しませんか

町では、生涯学習のまちづくりの取り組みとして、国道沿線を中心にきれいな花でいっぱいにし、そこを通るほんのわずかな時間でも、通る方たちの心を癒す空間づくりを通じて町のイメージアップにもつなげる「フラワーロード」を今年度も実施いたします。

5月29日(土)9時より町立体育館前にてプランターへの植え付けを行います。

事前申込は不要ですので、ぜひお気軽にご参加ください。



問 平内町教育委員会 生涯学習課 生涯学習係  
Tel 755-2565

## 生涯学習カレンダー 5月

3日(月・祝)	◆第31回夜越山クロスカントリー大会
8日(土)	◆図書館おはなし会 (図書館 お話しコーナー 10:00~)
20日(木)	◆心配ごと相談日 (青少年ホーム 10:00~15:00)
29日(土)	◆フラワーロード (町立体育館前 9:00~)

## 町立図書館

## 紹介コーナーその256

### ◆一般書(新刊の一部を抜粋して紹介)◆

- |             |         |
|-------------|---------|
| ① 鼠、十手を預かる  | 赤川 次郎   |
| ② いわいごと     | 畠中 恵    |
| ③ その扉をたたく音  | 瀬尾 まいこ  |
| ④ オムニバス     | 誉田 哲也   |
| ⑤ 幕間のモノローグ  | 長岡 弘樹   |
| ⑥ 灰の劇場      | 恩田 陸    |
| ⑦ ヴィンテージガール | 川瀬 七緒   |
| ⑧ 犬がいた季節    | 伊吹 有喜   |
| ⑨ 青森怪談 弘前乃怪 | 高田 公太   |
| ⑩ 我が師・志村けん  | 乾き亭げそ太郎 |

今月の図書館休館日は 3~5日・9日・23日

セブン  
防犯新常識 7 SEVEN

侵入者の目線、行動パターンを知っておくことが、安心して生活できる環境づくりにつながります。



### 新常識⑥

Q. 「今、旅行中」などのリアルタイム投稿、私物の公開は、侵入者に情報を与えていると心得て！  
A. 空き巣に入る家を決める情報収集にSNSを使うケースが発生しています。侵入者は、旅行の投稿や、高額ブランド品などの写真を投稿しているアカウントを探し、投稿されている情報から自宅を特定、犯罪に利用しているのです。旅行やお出かけの写真は後日、投稿したり、限定公開にする、位置情報はオフにするなどを心がけましょう。自宅や学校・勤務先などの個人情報の特定につながる投稿も厳禁です。

※公益財団法人全国防犯協会連合会発行 『住居侵入犯罪最強防犯読本』より一部抜粋

問 平内地区防犯協会事務局(役場 町民課 生活環境係内) Tel 755-2113



▲受動喫煙防止  
ロゴマーク

# 5月31日は「世界禁煙デー」 禁煙について考えよう！

「世界禁煙デー」は、1988年にWHO(世界保健機関)が定め、毎年5月31日に世界中で様々な禁煙に関するイベントが行われています。また、5月31日～6月6日は禁煙週間と定めています。

たばこの煙の中にはたくさんの有害物質が含まれており、その有害物質は、のどや肺などたばこの煙に直接触れる場所だけでなく、血液を通じて全身にも運ばれます。

その結果がんでなく、慢性閉塞性肺疾患(COPD)や虚血性肺疾患、脳卒中などにもつながります。

令和2年4月1日から改正健康増進法が施行され、受動喫煙防止対策がさらに進んでいます。この機会に禁煙について考えてみませんか？



## 受動喫煙による周りへの健康影響

受動喫煙とは、自分の意思に関係なく周囲のたばこの煙を吸い込むことです。たばこの煙には、本人が吸う「主流煙」と、たばこの先から出る「副流煙」があります。副流煙は主流煙に比べて有害で、周囲の人の健康に悪影響を及ぼします。また、たばこの煙は服や髪の毛にも付着し、外や換気扇の下で吸っても防ぐことはできません。

## 加熱式電子たばこなら大丈夫？

加熱式電子たばこは、たばこの葉を電気で加熱して蒸気を発生させ、ニコチンを吸い込むものです。日本禁煙学会によると、紙巻きたばこと同様に依存性があり、発がん性物質を含む有害物質を含んでいることが指摘されています。



## 「平内町禁煙チャレンジ事業」にご参加ください！

たばこの害はたくさんあり、たばこを吸われる方もその害については十分ご存知かと思います。しかしなかなかたばこをやめられないというのも正直なところです。

町では禁煙にチャレンジする方に治療費の一部を助成しております。このチャンスに「禁煙チャレンジ事業」に参加してみませんか？

### ■対象となる方

- ① 平内町に住所を有する20歳以上の方
- ② 指定医療機関の医師が治療の必要性を認めた方

### ■事業内容

治療終了後3か月以内に役場に申請すると自己負担の2分の1(上限1万円、100円未満の端数は切り捨て)を助成します。

※申請には医療機関・薬局から発行された禁煙治療に要した費用の領収書が必要となります。

※おおよそ5回程度の診察となります。

※保険適用となった場合の自己負担は2万円程度となります。

### ■禁煙チャレンジの流れ

- ① 医療機関受診
- ② 調剤薬局  
薬の力を借りて  
禁煙にチャレンジ！
- ③ 卒煙後町に申請
- ④ 助成金振込



▲医療機関での  
呼気一酸化炭素濃度測定

指定医療機関・薬局	電話番号
平内中央病院	755-2131
ひさち内科クリニック	758-1155
平内薬局	755-5454
ワカバ調剤薬局	755-4211
こみなと薬局	758-1022

問 役場 健康増進課 健康増進係 TEL718-0019

# 令和3年5月・6月の特定健診、がん検診のご案内

特定健診、がん検診の申込みはお済でしょうか？申込みがまだの方は、受診日の2週間前までであれば、申込みができますので、お早めに申込みしましょう。年に一度は自分の健康状態を確認しましょう。

～特定健診、がん検診を申込みされた方へ～

約2週間前に問診票を送付します。必要事項を記入し受診券と一緒に、会場へご持参ください。

## ★特定健診、がん検診日程表（自己負担金：無料）

実施会場	月日	受付時間
狩場沢公民館	5月24日(月)	7:00～9:00
勤労青少年ホーム	6月8日(火)	
	6月9日(水)	
松野木公民館	6月14日(月)	
稲生漁民センター	6月17日(木)	7:00～8:00
浦田公民館		9:00～10:00
山口コミセン	6月18日(金)	7:00～9:00
清水川コミセン	6月21日(月)	
間木コミセン	6月25日(金)	
東滝コミセン	6月28日(月)	

### <申込方法>

① 電話  
役場健康増進課(Tel 718-0019)

② Web  
パソコンの方

平内町 集団健診

携帯・スマートフォンの方



※申込者が多数となった場合、日程を変更していただくことがありますので、ご了承ください。

## ★各種検診の内容

検診の種類	検診内容	対象者
特定健診	問診・身体測定・血圧測定・血液検査 尿検査・心電図・眼底検査・医師の診察 など	・国民健康保険加入者 ・後期高齢者医療制度加入者 ・39歳以下の方 ・生活保護受給者
肺がん(結核)検診	胸部レントゲン検査	18歳以上の方
胃がん検診	バリウムによる胃部X線検査 (安全確保のため体重130kg未満の方)	40歳以上の方
大腸がん検診	便潜血検査(2日法)	30歳以上の方
前立腺がん検診	血液検査	50歳以上の男性

問 役場 健康増進課 Tel 718-0019

## 特定健診・健康診査の「受診券」を送付します

令和3年4月1日以前から平内町国民健康保険に加入している方のうち、令和4年3月31日までに40歳～74歳になる方を対象に、特定健康診査(特定健診)を年1回無料で受診できる『特定健康診査受診券(黄色)』を4月下旬に送付します。

健診を受診される場合は、『国民健康保険被保険者証』と届いた『受診券』をご持参ください(病院に通院している方や血圧・コレステロールなどの薬を飲んでいる方も受診できます)。

※年度途中に社会保険などに加入し、国保の資格喪失後に特定健診を受けた場合や年度中に2回受診した場合は、有料となりますのでご注意ください。

また、後期高齢者医療被保険者の方も、年1回無料で健康診査を受診できる『健康診査受診券(黄色)』を送付しますので、ぜひ受診してください。

問 役場 健康増進課 国民健康保険係・年金後期医療係 Tel 718-0019

## 納め忘れはありませんか？ 令和2年度町税の納付書使用期限は 5月31日(月)までとなっています！

国民健康保険税、町・県民税、固定資産税、軽自動車税の納付書使用期限は、令和3年5月31日(月)までとなっていますので、期限までに、納付書に記載されている指定金融機関で納付をお願いします

### 「納税相談」随時受付中！



生活保護を受給したり、災害(火災・風水害など)、その他特別の事情により税金を納めるのが困難な場合、納期限までの申請により税金が減額、免除されることがあります。

また、一度に納付することが困難な場合は、分割納付などもできますので、お気軽にご相談ください。

☎ 役場 税務課 収納係  
Tel 755-2115

### 個人住民税の特別徴収の 推進について

所得税の源泉徴収義務がある事業主の方は、地方税法の規定により、「個人住民税の特別徴収」を行うことが義務付けられています。

特別徴収の取り組み全般については県税部納税管理課まで、手続きなどについては従業員の住所地の市町村へお問い合わせください。

#### ■個人住民税の特別徴収制度とは

事業主(給与支払者)が所得税の源泉徴収と同じように、従業員(納税義務者)に代わり、毎月従業員に支払う給与から個人住民税を引き去り(給与天引きし)、納入していただく制度です。

☎ 東青地域県民局 県税部 納税管理課  
Tel 734-9975



## 公正な選挙執行のために



選挙が公正に行われるよう監視するため、投票立会人および開票立会人を選任して投票事務の執行に立ち会ってもらっています。

投票立会人と開票立会人は、候補者本人がなることはできません。また、投票立会人と開票立会人に選任された人は、病気などの正当な理由がなければ、辞退することはできません。

#### ■投票立会人

投票立会人は、選挙の投票事務の公平を確保するため、投票事務に立ち会う人です。市町村の選挙管理委員会(選管)は、公職選挙法の規定により各投票区の選挙人の中から、1人以上5人以下の投票立会人を選任することとなっており、平内町では、主に各地区の町内会長や公民館長、民生委員の方をお願いしています。投票終了後は、投票箱の鍵を保管し、投票箱と共に投票所から開票の会場へ運ぶ(送致といいます)まで立ち会います。

なお、同じ政党に属する人が、1つの投票区で2人以上投票立会人になることはできないので、選任する際には所属政党を確認します。

#### ■開票立会人

開票立会人は、開票事務の公平を確保するため、開票事務に立ち会う人です。候補者が、その開票区の選挙人名簿に登録されている人の中から本人の承諾を得て1人を定め、市町村の選管に届け出ます。開票立会人は、公職選挙法の規定により3人以上10人以下を選任することとなっているため、11人以上の届出があったときは、市町村の選管がくじで10人を選任することになります。また、同じ政党の候補者からの届出が3人以上あるときは、その中から2人をくじで決めて選任することになります。

☎ 平内町明るい選挙推進協議会事務局  
平内町選挙管理委員会内 Tel 755-2111



## 各診療科受け付け日時などのご案内 (※令和3年4月1日から)

診療科など	診療日	午前受付	午後受付	備考
内科	月～金曜日	8:15～11:00	13:00～15:30	午前の診療は8:30～、午後の診療は13:30～
糖尿病外来	金曜日	8:15～11:00		午前の診療のみとなります。
メディコ外来	第1・3・5 金曜日	8:15～11:40	13:00～14:40	
もの忘れ外来	第2・4月曜日		13:00～15:30	※要予約：地域医療福祉連携室(病院内)Tel755-2235
総合診療・外科	月～金曜日	8:15～11:00	13:00～15:30	午前の診療は8:30～、午後の診療は13:30～ ※午後は手術などのため、休診になることがあります。
小児科(再開)	月～金曜日	8:15～11:00	13:00～15:30	午前の診療は8:30～、午後の診療は13:30～ ※午後の診療は、予防接種・乳幼児健診・慢性期 患児への対応が中心となります。 詳細は病院ホームページをご覧ください。
眼科	月曜日、 第1・3・5 木曜日	8:15～14:00		診療は14:00頃～ 初診の場合は、13:00までにお越しく下さい。 ※診療日については、変更する場合がありますので、 当院まで事前確認をお願いします。
皮膚科	火曜日	8:15～15:00		診療は13:00頃～
整形外科	第1・3月曜日	8:15～16:00		診療は14:00頃～
	木曜日	8:15～15:00		診療は13:00頃～
脳外科	第4月曜日		13:00～14:00	※紹介された患者さんの診療になります

内科、総合診療・外科、小児科の午後の診療は、病棟回診、検査などのため、長い時間お待ちいただくことがありますので、**午前中の診察をおすすめします**。青森県立中央病院や青森市民病院などから派遣されている医師は、勤務先での状況により、遅れることや休診となる場合もありますので、ご理解とご協力をお願いします。※救急患者については、休日・昼夜を問わずいつでも受け付けします。

## 「新規採用職員」を紹介します！

令和3年4月に採用された職員を紹介します。どうぞよろしく申し上げます。



池田 保彦  
(医師)



澤谷 菜由佳  
(作業療法士)



藤田 顕斗  
(看護師)



高坂 賢治  
(准看護師)



千代谷 菜々  
(一般事務員)

# 平内町職員・人事異動

※4月1日付での町職員の異動、( )内は前職など

## 課長級

- ◆企画政策課長(平内中央病院事務局長) 田中 正美
- ◆税務課長(企画政策課長) 渡邊 仁志
- ◆学校教育課長・学校給食センター所長事務取扱・学校給食係長事務取扱(学校教育課長・学校給食センター所長事務取扱・学務係長事務取扱・学校給食係長事務取扱) 須藤 鉄博
- ◆生涯学習課長・山村開発センター所長・勤労青少年ホーム館長・歴史民俗資料館長・武道館長・体育館長・図書館長・B & G海洋センター所長事務取扱(生涯学習課長・山村開発センター所長・勤労青少年ホーム館長・歴史民俗資料館長・武道館長・体育館長・図書館長・B & G海洋センター所長事務取扱・施設管理係長事務取扱) 船橋 英樹
- ◆平内中央病院事務局長(平内中央病院指導監・医事係長事務取扱) 小形 正樹
- ◆企画政策課指導監(生涯学習課指導監・生涯学習係長事務取扱) 柴田 正一
- ◆税務課指導監・住民税係長事務取扱(税務課副指導監) 太田 貴仁
- ◆町民課指導監(町民課副指導監) 遠嶋千代光
- ◆健康増進課指導監(健康増進課副指導監) 木下加奈子
- ◆地域整備課指導監・庶務係長事務取扱(地域整備課副指導監・庶務係長事務取扱) 垂井 智也
- ◆会計課指導監・経理係長事務取扱(企画政策課指導監) 小林 正人
- ◆学校教育課指導監・学務係長事務取扱(会計課副指導監・経理係長事務取扱) 船橋 浩教
- ◆生涯学習課指導監・施設管理係長事務取扱(水産商工観光課指導監・商工観光係長事務取扱) 畑井 幸治
- ◆平内中央病院指導監(平内中央病院副指導監・経理係長事務取扱) 森山 実希

## 課長補佐級

- ◆総務課副指導監・財政係長事務取扱(総務課課長補佐・財政係長事務取扱) 金津 良紀
- ◆総務課副指導監・情報管理係長事務取扱(総務課課長補佐・情報管理係長事務取扱) 須藤 昌毅
- ◆総務課副指導監・選管庶務係長事務取扱(総務課課長補佐・選管庶務係長事務取扱) 森山 潤一
- ◆福祉介護課副指導監(福祉介護課課長補佐) 山口 香

## 係長・主任

- ◆健康増進課副指導監・国民健康保険係長事務取扱(健康増進課課長補佐・国民健康保険係長事務取扱) 蝦名 正輝
- ◆健康増進課副指導監・年金後期医療係長事務取扱(健康増進課課長補佐・年金後期医療係長事務取扱) 遠嶋 純一
- ◆農政課副指導監・農業振興係長事務取扱(総務課課長補佐・防災管財係長事務取扱) 本堂 薫
- ◆農政課副指導監・農業委員会庶務係長事務取扱(農政課課長補佐・農業委員会庶務係長事務取扱) 須藤 貴人
- ◆水産商工観光課副指導監・ホタテ係長事務取扱(水産商工観光課課長補佐・ホタテ係長事務取扱) 船橋 勇
- ◆水産商工観光課副指導監・商工観光係長事務取扱(農政課副指導監・農業振興係長事務取扱) 門脇 淳
- ◆地域整備課副指導監(地域整備課課長補佐) 阿部 拓哉
- ◆地域整備課副指導監(地域整備課課長補佐) 亀田 亮
- ◆平内中央病院副指導監・庶務係長事務取扱(平内中央病院事務局長補佐・庶務係長事務取扱) 寺島 晃浩
- ◆健康増進課課長補佐・健康増進係長事務取扱(健康増進課主幹・健康増進係長事務取扱) 辻村 直子
- ◆平内中央病院事務局長補佐・経理係長事務取扱(税務課主幹・収納係長事務取扱) 山内 悟
- ◆総務課主幹・防災管財係長事務取扱(税務課住民税係長) 船橋 栄治
- ◆企画政策課主幹・企画政策係長事務取扱(企画政策課企画政策係長) 江戸 梢
- ◆税務課主幹・資産税係長事務取扱(税務課資産税係長) 渡邊 豊
- ◆地域整備課主幹・建設係長事務取扱(地域整備課建設係長) 蝦名 雄輔

- ◆企画政策課主任(企画政策課主査) 佐々木 壮人
- ◆町民課主任(総務課主任・青森県実務研修) 三津谷 航規
- ◆健康増進課主任保健師(健康増進課保健師) 澤田 奈緒子
- ◆水産商工観光課主任(水産商工観光課主査) 山下 裕一郎
- ◆学校教育課主任(学校教育課主査) 畑井 啓佑
- ◆学校教育課主任(学校教育課主査) 船橋 千尋

### 主査・主事

- ◆総務課主査・青森県実務研修(学校教育課主査) 飯田 敬生
- ◆町民課主査(税務課主査) 小形 美咲
- ◆福祉介護課主査(福祉介護課主事) 奥崎 慧
- ◆農政課主査(農政課主事) 本堂 みのり
- ◆総務課主事(福祉介護課主事) 三上 可愛
- ◆福祉介護課主事(総務課主事) 高坂 由貴
- ◆福祉介護課主事(農政課主事) 長尾 翼

### 新採用

- ◆税務課主事 赤坂 祐哉
- ◆町民課主事 逢坂 優樹
- ◆健康増進課保健師 齊藤 悞織
- ◆健康増進課主事 濱中 香純
- ◆農政課主事 古跡 大和
- ◆地域整備課上下水道管理室主事 村上 優介

### 平内消防署・新採用

- ◆平内消防署消防士 佐々木 飛人
- ◆平内消防署消防士 陸川 智幸
- ◆平内消防署消防士 蝦名 孝太

### 退職(3月31日付)

- ◆税務課長(定年退職) 藤田 一浩
- ◆平内中央病院指導監(定年退職) 寺嶋 春江
- ◆地域整備課上下水道管理室副指導監・下水道管理係長事務取扱(普通退職) 細川 斉

### 再任用

- ◆学校教育課主任(任期更新) 遠島 義正
- ◆生涯学習課主任(税務課長) 藤田 一浩

### 平内中央病院事業

- ◆診療技術部長兼薬剤科長(薬剤科長) 木下 孝子
- ◆副看護師長(主任看護師) 三上 陽子
- ◆副主任薬剤師(薬剤師) 米谷 淳志
- ◆副主任言語聴覚士(言語聴覚士) 内山 七重
- ◆副主任理学療法士(理学療法士) 山本 仁美
- ◆副主任理学療法士(理学療法士) 三上 和義
- ◆情報管理課主査(情報管理課主事) 坂本 拓弥

### 平内中央病院事業・新採用

- ◆作業療法士 澤谷 茉由佳
- ◆看護師 藤田 顕斗

### 平内中央病院事業・人事交流

- ◆青森県立中央病院へ派遣(看護師) 工藤 紗矢香
- ◆青森県立中央病院から派遣(看護師) 齋藤 亜美

### 平内中央病院事業・退職(3月31日付)

- ◆診療技術部長(定年退職) 増村 睦子
- ◆在宅診療部長(定年退職) 田村 美賀子
- ◆主任看護師(定年退職) 大崎 由美
- ◆主任看護師(普通退職) 船橋 麻美

### 平内中央病院事業・再任用

- ◆栄養管理科長(診療技術部長) 増村 睦子
- ◆地域医療福祉連携室長(平内中央病院指導監) 寺嶋 春江

### 再任用任期満了(3月31日付)

- ◆町民課主任(任期満了) 亀田 敦
- ◆地域整備課上下水道管理室主任(任期満了) 相坂 俊悦
- ◆生涯学習課主任(任期満了) 佐々木 悟
- ◆平内中央病院臨床検査科長(任期満了) 坂牛 省二





1: 赤坂 祐哉  
2: 税務課 (主事)  
3: 青森市



1: 逢坂 優樹  
2: 町民課 (主事)  
3: 土屋



1: 齊藤 偲織  
2: 健康増進課 (保健師)  
3: 青森市



1: 濱中 香純  
2: 健康増進課 (主事)  
3: 黒石市



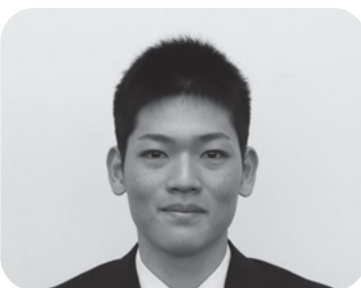
1: 古跡 大和  
2: 農政課 (主事)  
3: 第2口広



1: 村上 優介  
2: 地域整備課 (主事)  
3: 青森市



1: 佐々木 飛人  
2: 平内消防署 (消防士)  
3: 青森市



1: 陸川 智幸  
2: 平内消防署 (消防士)  
3: 青森市



1: 蝦名 孝太  
2: 平内消防署 (消防士)  
3: 第2内童子



## 町スクールカウンセラーを紹介します！

☎ 平内町教育委員会 学校教育課 TEL 755-2565



町教育委員会では、管内小中学校などにおけるいじめや不登校等、児童生徒等が抱える様々な問題について、迅速に解決するとともに、きめ細かな対応を可能とすべく、臨床心理に関して高度かつ専門的な知識を有するスクールカウンセラーを令和3年4月から町教育委員会学校教育課に配置しました。

今後は学校への派遣のほか、教育委員会での個別相談など、柔軟に相談に応じます。

……スクールカウンセラー石田理賀子氏からひとこと……

気づきづらい、相談しづらい問題に対しても、関係機関と連携を図りながら、相談者に寄り添いながら、相談に応じたいと思っています。  
お気軽にご相談くださいますようお願いいたします。



▲スクールカウンセラー  
石田理賀子氏

総務  
お知らせ

## 平内町職員採用試験について

### ■職種および採用人数

- ①大学卒業程度 行政職：若干名
- ②高校卒業程度 消防職：1名

### ■受験資格

#### ①大学卒業程度 行政職

昭和62年4月2日から平成12年4月1日までに生まれた方で、大学卒業程度の学力を有し(大学卒業見込の方を含む)、活字印刷文による出題および口述による面接試験に対応できる方

#### ②高校卒業程度 消防職

平成8年4月2日から平成16年4月1日までに生まれた方で、高校卒業程度の学力を有する方(高校卒業見込の方を含む)のうち、次の消防職受験資格要件を満たす方

大学又は短期大学を卒業された方(卒業見込の方を含む)は受験できません

#### 【消防職受験資格要件】

- 男性**：身長160cm以上で体重50kg以上の方
- 女性**：身長155cm以上で体重45kg以上の方
- 男女両方**：視力裸眼で両眼とも0.3以上で赤色、青色および黄色の色彩が識別でき、令和4年3月31日までに普通自動車運転免許を取得できる方

※次のいずれかに該当する者は受験できません

- ①日本の国籍を有しない者
- ②地方公務員法第16条に規定する欠格事項に該当する者

### ■試験日程

- 1次試験：【大学卒業程度】令和3年7月11日(日)
- 【高校卒業程度】令和3年9月19日(日)

※なお、試験場所(青森市内予定)および試験方法は申込み終了後、受験票にてお知らせします。

### ■受験手続および申込受付期間

申込書などは、役場総務課に準備してありますので、必要事項を記入して必要書類を添付のうえ、下記受付期間内に提出してください。

郵送でも申込書などを請求することができます。詳しくは平内町役場総務課総務係までお問い合わせください。また、町ホームページからも申込書などをダウンロードすることができます。

#### 【申込受付期間(大学卒業程度、高校卒業程度ともに必着)】

- ①大学卒業程度：令和3年4月30日(金)  
～5月25日(火)
- ②高校卒業程度：令和3年6月25日(金)  
～7月20日(火)
- ③受付時間 8:15～17:00(土、日、祝日を除く)

### ■採用期日：令和4年4月1日

### ■給与等：平内町職員の給与条例などによる。

※詳細は、役場総務課までお問い合わせください。

☎ 役場 総務課 総務係 Tel.755-2111

生活環境  
お知らせ

## 飼い犬の登録・狂犬病予防注射はお済みですか？



### 飼い犬の登録と年1回の狂犬病予防注射は義務です！

犬を飼う場合は、一生に一度の登録と年1回の狂犬病予防注射が義務付けられています。生後91日以上の子犬を飼いだした場合は30日以内に必ず役場町民課に届け出ましょう。また、動物病院などで注射をし、注射済証を受け取った場合も必ず役場町民課に届け出ましょう。

### 飼い犬に鑑札や注射済証を装着することは義務です！

役場町民課から発行される鑑札や注射済証は犬への装着が義務付けられており、災害時や迷子時に飼主を探すための重要な手掛かりになるので、首輪などに装着するようにしましょう。

### 飼い犬の各種手続きを忘れずに！

犬が死亡した場合や所有者の氏名・住所などが変更になった場合は、必ず役場町民課に届け出てください。

### 飼い主には「終生飼養」の責任があります！

飼い主には、ペットがその命を終えるまで適切に飼養する「終生飼養」の責任があります。

子犬や子猫を飼った場合、ペットが高齢になり介護が必要になる10～15年後は飼い主も同じだけ歳をとっています。そのときの自身の状況を想像して、準備をしておくことが大切です。

☎ 役場 町民課 生活環境係 Tel.755-2113

**献血**  
お知らせ

**献血バスが  
やってきます！**

下記日程で、青森県赤十字血液センターによる献血活動を行います。

体温測定、従事者のマスク着用、消毒など皆さまに安心して献血にご協力いただけるよう感染症対策を行っております。

皆さまのご協力をよろしくお願いいたします。

日時	会場	受付時間
5月27日(木)	平内町役場	9:30~11:30
		13:00~14:00
	青森県産業技術センター 水産総合研究所前	15:00~16:00

☎ 役場 健康増進課 健康増進係  
Tel 718-0019

**夜越山**  
お知らせ

**「秋の花の苗」を販売  
します！**

花を育てる活動を行っている各種団体(町内会、PTA、学校、事業所など)を対象に、「秋の花の苗」を販売します。

花の種類や受付期間をご確認のうえ、担当まで申込みください。

■販売価格：1ポット50円

■受付期間：5月17日(月)～31日(月)

■引渡期間：6月1日(火)～15日(火)



花の種類	花の色	苗の個数
サルビア(大)	レッド	1,500個
サルビア(小)	レッド	1,000個
マリーゴールド	オレンジ	1,200個
	イエロー	1,200個
アリッサム	ホワイト	200個
バゴニア	ミックス	400個
クレオメ	ミックス	300個
ペチュニア	ミックス	100個
ゼラニウム	レッド	100個

※花苗には数に限りがあるため、申込み数量を調整することがあります。

☎ 夜越山森林公園 Tel 755-2663

**企画**  
お知らせ

**「経済センサス活動調査」  
にご協力ください！**

総務省・経済産業省は、全国すべての事業所および企業を対象に、令和3年6月1日を基準日として「令和3年経済センサス活動調査」を実施します。

この調査は、全産業分野の売上金額(収入)や費用などの経理項目を網羅的に把握し、我が国における事業所・企業の経済活動を明らかにすることを目的として実施される、重要かつ大規模な統計調査です。

調査票を配布された事業所や企業の皆さまにおかれましては、調査へのご理解・ご回答をお願いします。

また、調査した内容は、統計資料を作成するためのみに使用し、その他の目的には使用することは一切ありませんので、皆さまのご理解とご協力をお願いします。

☎ 役場 企画政策課 広報統計係 Tel 718-1325

**国民年金**  
お知らせ

**年金の加入手続きを  
お忘れなく！**

就職・転職・離職などで保険証や加入する年金制度が変わると届出が必要となります。将来の年金額に反映されるので忘れずに届出を行ってください。

■就職したとき

国民年金から厚生年金に変わります。

手続きは、勤務する事業所が行います。

■退職したとき

厚生年金から国民年金に変わります。

手続きは、役場健康増進課年金係窓口で行ってください。

また、扶養されていた配偶者も国民年金保険料の納付が必要となります。

支払いが困難な方は失業を事由とした免除申請ができる場合がありますのでご相談ください。

◆国民年金保険料の納付

国民年金は退職した日の次の日から該当になります。

月末に退職した場合は翌月から、月の途中で退職した場合はその月から国民年金保険料を納付していただきます。加入手続きから1か月ほどでご自宅に納付書が届きますのでご確認ください。

☎ 役場 健康増進課 年金後期医療係 Tel 718-0019  
日本年金機構 青森年金事務所 Tel 734-7495  
(音声案内2番を押して、再度2番を押してください)

# 令和3年度後期高齢者医療保険料額を7月に通知します！

## 令和3年度保険料の軽減措置について

保険料は、均等割額と所得割額の合計ですが、①と②に該当する方は軽減されます。

均等割額(被保険者全員が納める額)

+

所得割額(所得に応じて納める額)

=

保険料額

### ① 所得が低い方の軽減

同一世帯内の被保険者および世帯主の所得を合わせた合計額に応じて均等割額が軽減されます。  
令和3年度は次のとおり軽減割合が変更となりました。

#### <令和2年度>

世帯の所得額の合計	軽減割合
33万円以下	7.75割
33万円以下かつ被保険者全員の年金収入が年額80万円以下(その他の各種所得がない)	7割
33万円+(28万5千円×被保険者の数)以下	5割
33万円+(52万円×被保険者の数)以下	2割



#### <令和3年度>

世帯の所得額の合計	軽減割合
43万円 +10万円×(給与所得者など(※1)の数-1)以下	7割
43万円+(28万5千円×被保険者の数) +10万円×(給与所得者など(※1)の数-1)以下	5割
43万円+(52万×被保険者の数) +10万円×(給与所得者など(※1)の数-1)以下	2割

※1 給与所得者など(給与所得者などが2人以上いる世帯に適用)

◆一定の給与所得者…給与等収入金額が55万円を超える者

◆一定の公的年金などの支給を受ける者…(65歳未満)公的年金等収入金額が60万円を超える者  
(65歳以上)公的年金等収入金額が125万円を超える者

### ② 被用者保険の被扶養者であった方の軽減について

- ・資格取得後2年間は均等割額が**5割軽減**されます。  
※世帯の所得が低い方は、より高い軽減(7割軽減)が受けられます。
- ・所得割額の負担が免除されます。

## 交通事故などにあつたときは届出が必要です！

交通事故や暴力など、第三者(自分以外の人)の行為によって負傷され、被保険者証を使って治療を受けるときは、必ず役場健康増進課へ届出が必要となります。

また、自損事故や、業務中の事故で労災が適用されない場合も届出が必要です。

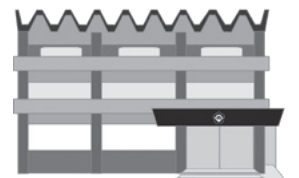
届出がないと被保険者証を使えないことがあります。



被保険者証を使って治療



役場健康増進課へ届出



問 役場 健康増進課 年金後期医療係 TEL718-0019  
青森県後期高齢者医療広域連合 TEL721-3821

地域包括  
お知らせ

# 令和3年度 介護予防教室、ひまわり骨太教室を開催します！

平内町地域包括支援センターでは、住み慣れた地域でより活動的に生活ができるように介護予防の普及、啓発を行っています。

## 介護予防教室

介護予防の目的で「運動講座」、「口腔ケア講座」、「栄養講座」を開催する予定です。

今年度は時期を早め、運動講座を6月から開催します。  
どなたでも**無料**で参加できますので、参加される方は平内町地域包括支援センターまでご連絡ください。

※口腔ケア講座、栄養講座の日程については後ほど掲載します。

### 【運動講座】

- 会 場：平内町勤労青少年ホーム体育室
- 時 間：各日13:30～15:00(受付13:00～)
- 講 師：近藤 文俊 氏  
(県健康・体力づくり協会サルーテあおもり)
- 持ち物：内ズック、タオル、飲料水、ヨガマット(ある方)

運動講座日程表			
第1回	6月4日(金)	第9回	9月13日(月)
第2回	6月14日(月)	第10回	9月24日(金)
第3回	6月25日(金)	第11回	10月1日(金)
第4回	7月5日(月)	第12回	10月18日(月)
第5回	7月26日(月)	第13回	10月25日(月)
第6回	8月6日(金)	第14回	11月5日(金)
第7回	8月27日(金)	第15回	11月15日(月)
第8回	9月3日(金)		

## ひまわり骨太教室(転倒予防教室)

ひまわり骨太教室では、在宅介護支援センターひまわりの職員が講師となって、椅子に座って簡単にできる体操や脳トレなど楽しくできるプログラム、健康相談などを行っています。

どなたでも**無料**で参加できますので、ぜひお近くの会場へお出かけください。

- 時 間：各日13:30～15:30(受付13:00～)
- 持ち物：タオル、飲料水

会 場	開催日
狩場沢公民館	5/11、7/6、9/7、10/19
清水川コミセン	5/12、7/7、9/8、10/20
薬師野公民館	5/13、7/8、9/9、10/21
口広コミセン	5/25、7/13、9/14、10/26
外童子コミセン	5/19、7/14、9/15、10/27
松野木公民館	5/20、7/15、9/16、10/28

新型コロナウイルス感染予防へのご協力をお願いいたします。  
また、入退室時マスクの着用をお願いします。  
当日、ご自宅で検温し37.5℃以上の方や体調のすぐれない方は、参加をご遠慮ください。

問 地域包括支援センター(役場 福祉介護課内) TEL 755-2114

## あたたかい善意 ありがとうございます！



▲田中会長(左)と渡辺教育長(右)

3月22日(月)、平内地区防犯協会(田中芳子会長)より、子どもたちの安全・安心を守るためお役立てくださいとマスクとマスクケース、クリアファイルを寄贈していただきました。

3月24日(水)、第一生命保険株式会社青森支社平内営業オフィス(西館香織オフィス長)より、幼稚園・保育所のコロナ対策に役立ててほしいと使い捨て手袋と子ども用マスクを寄贈していただきました。



▲第一生命保険(株)平内営業オフィスのみなさんとマスクを受け取った東和保育園の園児たち



# 新型コロナウイルスワクチン接種情報

令和3年4月22日現在の情報をお知らせします！



- 実施方法：集団接種を中心に実施
  - 実施会場：旧青森県立青森東高等学校平内校舎
  - 実施時期：65歳以上の方：1回目 5月16日(日)、5月23日(日)、5月29日(土)  
2回目 6月6日(日)、6月13日(日)、6月19日(土)  
65歳未満の方の接種実施日については、決まり次第お知らせします。  
※ワクチンの供給状況によっては変更になる可能性があります。
  - 接種券：接種に必要な「接種券」は、65歳以上の方へは4月16日に送付しました。  
65歳未満の方へは5月以降に送付する予定。
- (※注意) 接種を受けるためには、必ず**予約**が必要です。

☎ 平内町コロナワクチンコールセンター(平日8:30~16:00)  
TEL 718-1727

## 「子育て支援センター」行事予定

日程	活動・場所	内容
5月6日(木) 9:45~11:15	びよびよ絵本サークル 支援センター	絵本や紙芝居などの 読み聞かせ
5月13日(木) 9:45~11:15	親子ふれあいワーク 支援センター	ママ友集まれ! 育児や地域の情報交換
5月25日(火) 9:45~11:15	すくすくクラブ 支援センター	・身体測定 ・おもちゃ遊び

☎ 平内町地域子育て支援センター(東和保育園内)  
TEL 758-1214

## “陸奥湾の海と山をつなぐ植樹祭” 参加者募集!

陸奥湾の保全のため「むつ湾週間」に合わせて、「陸奥湾の海と山をつなぐ植樹祭2021」を開催します。

- 日 時：令和3年6月20日(日) 10:00~
- 植樹場所：平内町内童子ノ国有林「社会貢献の森」
- 集合場所：町立体育館前駐車場へ9:20までに集合
- 募集人数：200名(先着順)
- 申込方法：電話・FAXにて、実行委員会に氏名・住所・電話番号をご連絡ください。

☎ 陸奥湾の高温障害からホタテを守る植樹祭実行委員会  
TEL 743-8314 FAX 772-9824

3月受付分

## 戸籍の窓口

### 人口と世帯

男…5,046人(-19人)  
女…5,526人(-22人)  
計…10,572人(-41人)  
世帯数…4,882世帯(+4)  
令和3年4月1日現在  
( )は、前月との比較

### お誕生おめでとう

赤ちゃん名 (親) 住所地  
山田 李<sup>り</sup>人<sup>と</sup>(竜太) 第1元町  
八戸 咲<sup>さ</sup>南<sup>な</sup>(雄大) 新生町  
佐々木 楽<sup>ら</sup>々<sup>か</sup>加(力) 赤坂台



### お悔やみ申し上げます

喪主 住所地  
新岡 キク(100) 博寺町  
佐々木 ヤツエ(84) 光春上東田沢

杉 沢 國 友(80) 幸一小豆沢  
西 多 和 江(73) 昭一外童子  
吉 川 藤 藏(92) 利数中東田沢  
須 藤 イ ソ(99) しげ子茂浦  
二本柳 チ ヨ(98) 郁雄中東田沢  
八戸 トミノ(83) 清一松野木  
山崎 石 雄(91) 勝寛浜子  
本堂 末 世(88) 進山口  
前田 謙 一(81) 輝昭白砂  
柴田 政 由(88) 淳政白砂  
塩谷 智 子(90) 喜兵衛川原町  
飯田 フ サ(87) 竹内<sup>正人</sup> 東和  
荒内 由 男(76) 巧盛田



## 災害に屈しない 強くしなやかな 平内町を目指して

3月28日(日)、関係者や来賓約180名が参列し、沼館地区に移転新築された平内消防署の開署式が執り行われました。

新消防署は、鉄筋コンクリート造2階建ての庁舎のほか、地上4階建ての訓練塔、ドクターヘリの離着陸場などを併設し、町の防災拠点の役割を担うこととなります。

船橋町長は「新消防庁舎の完成を契機として、より一層、消防・防災体制の充実強化を図り、町民の皆さまに質の高い住民サービスの実現につながるよう「災害に屈しない強くしなやかな平内町」「安全・安心に暮らせる平内町」を目指してまいります」と式辞を述べました。

また、町消防団山口分団ラップ隊による吹奏や町消防団による纏い振り、小湊小・中学校吹奏楽部による合同演奏が行われ、式典に華を添えました。

午後には新庁舎の一般公開が行われ、約420名が見学に訪れました。



▲平内町消防団による纏い振り



▲小湊小学校、小湊中学校吹奏楽部による合同演奏



1人分 97kcal / 塩分0.7g

アボカドは果物の仲間で、体にいい脂質(リノレン酸など)やビタミン、カリウム、食物繊維、たんぱく質など栄養が豊富に含まれています。うす切りにしてわさびじょう油で食べたりあえ物にしたりとコクのある味を生かして食べましょう。

### ♪ 今月のcooking ♪ [ブロッコリーとアボカドのごまあえ]

#### 《 材料(2人分) 》

- |             |     |            |
|-------------|-----|------------|
| ○ブロッコリー・60g | 【A】 | すり白ごま・小さじ2 |
| ○アボカド・1/2個  |     | しょう油・小さじ1  |
| ○レモン果汁・小さじ1 |     | 砂糖・小さじ1/2  |
|             |     | 塩・少々       |

#### 《 作り方 》

- ブロッコリーは小房に分け、サッとゆでます。  
アボカドは種を除き、皮をむいてひと口大の乱切りにし、レモン果汁をふりかけます。
- ボールに【A】を混ぜ合わせ、①を加えてサックリあえたら完成です。